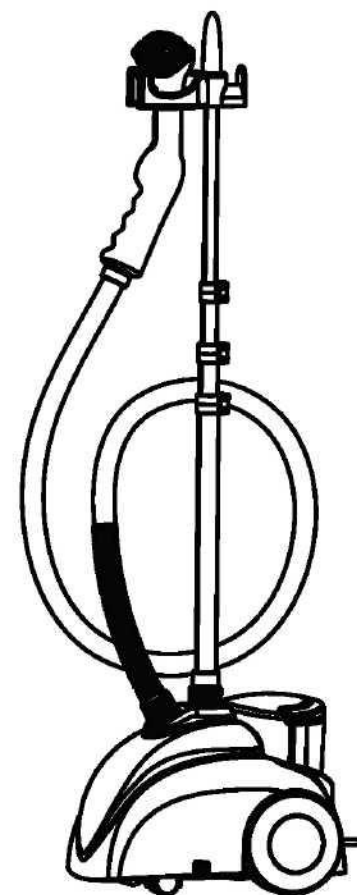


Напряжение: 220-240В~ 50-60Гц
Мощность: 1500Вт
Water Tank Capacity: 3500CC

ОТПАРИВАТЕЛЬ SEWQ SGY4-15-4

ИНСТРУКЦИЯ ПО ЭКСПЛУАТАЦИИ



Внимательно изучите инструкцию.

Перед применением внимательно прочтите инструкцию.

Пользуясь электрическими приборами, следуйте основным правилам техники безопасности:

- 1- Прочтите всю инструкцию.
- 2- Используйте это устройство строго по назначению.
- 3- Во избежание удара электрическим током не окунайте прибор в воду или другую жидкость.
- 4- Данное устройство – не игрушка! Необходимо повышенное внимание при пользовании устройством детьми или рядом с детьми.
- 5- Отключайте устройство от сети, если оно не используется в данный момент или при установке или снятии частей, а также перед наполнением водой, или промывкой.
- 6- Избегайте контакта с горячими частями, во избежание ожогов.
- 7- Не используйте устройство с поврежденным электрическим шнуром или вилкой. При неправильной работе устройства или при повреждении от падения или другим способом, не используйте устройство во избежание поражения электрошоком, пожара или травмы.

ОСТОРОЖНО: Для снижения риска удара током, не разбирайте и не пытайтесь отремонтировать устройство самостоятельно. Ремонт должен производиться в лицензированном техническом центре.

- 8- Не оставляйте включенный прибор без присмотра.
- 9- Перед упаковкой устройства для транспортировки или хранения необходимо его остудить.
- 10- Не применяйте аксессуары, не предназначенные для данного прибора.
- 11- Всегда ставьте выключатель в положение "0" перед подключением или отключением вилки из розетки.

Нет пара. Лампочка – индикатор работы не светится.	Нет электричества	Включите в розетку.
	Отключен автомат защиты или сгорел предохранитель домашней сети.	Включите автомат защиты или замените предохранитель.
Нет пара. Лампочка – индикатор работы светится.	Образование накипи	Удалите накипь (см. инструкцию)
	Бачок для воды пуст.	Заполните бачок водой
Вытекание воды из насадки.	Собрался конденсат в шланге	Вытяните шланг вертикально, чтобы конденсат мог свободно стекать обратно в бачок.
Сильное выбрасывание пара с водой из насадки.	Собрался конденсат в шланге	Некоторое выбрасывание капель воды – норма. Вытяните шланг вертикально, чтобы конденсат мог свободно стекать обратно в бачок.
Пар выходит с прерываниями	Образование накипи	Периодическая остановка выхода пара является нормой. Если пар остановился на продолжительное время, следуйте инструкции по удалению накипи.

Удаление накипи

Существует одна общая проблема нормальной работы отпаривателей – это образование накипи из-за высокого содержания минеральных солей в водопроводной воде. Осадок внутри трубок и нагревателя может вызывать прерывание подачи пара и, иногда, полностью блокировать его.

Замечание: Для уменьшения появления накипи рекомендуется использование деминерализованной или дистиллированной воды.

Ниже приводится процедура для удаления накипи. Если у Вас нет возможности использования деминерализованной или дистиллированной воды, мы рекомендуем проводить эту процедуру ежемесячно.

- 1- Выключите прибор и отсоедините шнур от розетки.
- 2- Отсоедините шланг и вытащите его полностью.
- 3- Осушите резервуар, следуя шагам 1-7 из главы «Чистка и хранение» данной инструкции. Отсоедините бачок для воды.
- 4- **Сделайте 50% раствор уксуса с водой**. Обычно, достаточно двух стаканов раствора.
- 5- Медленно влейте раствор через отверстие для шланга, как показано на рис. 8.
- 6- **Наливайте раствор, пока его уровень не заполнит отверстие для шланга наполовину**.
- 7- Дайте отстояться 40 минут.
- 9- Слейте раствор из бачка.
- 10- Удалите раствор также из отверстия, для чего можно отпариватель перевернуть и потрясти.
- 11- Налейте чистой воды в отверстие для шланга, затем слейте. Повторяйте это до тех пор, пока не исчезнет запах уксуса.
- 12- Соберите отпариватель в обратном порядке.

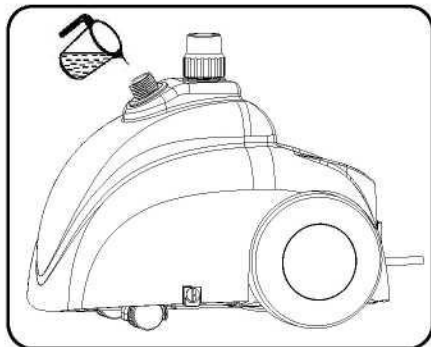


Рис. 8.

Важная информация по безопасности

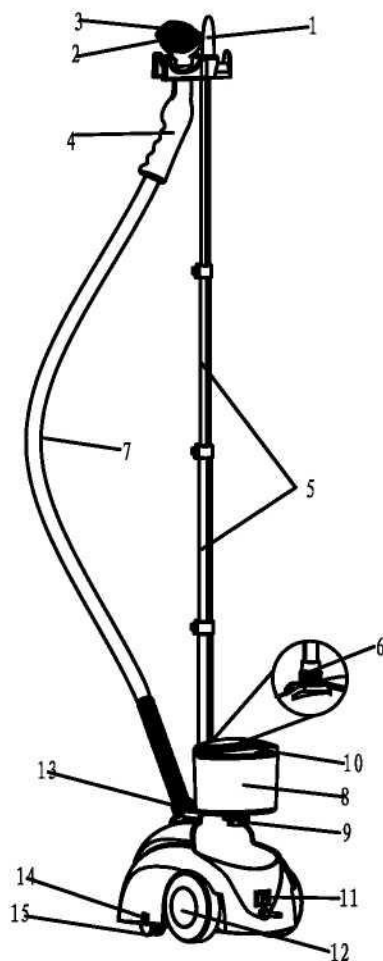
- 12- Не давайте электропроводу прикасаться к горячим частям устройства или воды. Электропровод не должен иметь узлы или быть скручен. Перед тем, как убрать устройство дайте ему полностью остыть. При длительном хранении обмотайте шнур вокруг отпаривателя.
- 13- Не используйте отпариватель без воды.
- 14- Держите шланг всегда несколько выше бачка. Не укладывайте шланг на пол.
- 15- Данное устройство имеет электрическую вилку с заземляющим контактом. Эта вилка подходит для трехконтактных розеток с заземляющим контактом. Не переделывайте это соединение.
- 16- Можно сильно обжечься, если прикоснуться к горячим частям устройства, воде или пару.
- 17- Не выдергивайте вилку из розетки, держась за шнур. Для отсоединения от сети тяните за саму вилку.
- 18- Для снижения риска контакта с горячей водой или паром следите за появлением утечек пара. Шланг с насадкой установите на держатель и проверьте корпус, рукоятку, шланг и насадку на отсутствие утечки пара.
- 19- Для уменьшения вероятности перегрева электрической розетки не включайте в эту же розетку другое мощное устройство.
- 20- Если необходимо использовать электрический удлинитель, нужно брать трехпроводной удлинитель с заземляющим контактом, рассчитанный на ток 20 А.

Сохраняйте эту инструкцию

Информация об устройстве

Внимательно проверьте упаковку Отпаривателя на предмет комплектности

- 1: Держатель
 - 2: Насадка
 - 3: Щетка
 - 4: Рукоять
 - 5: Телескопическая стойка
 - 6: Держатель стойки
 - 7: Шланг
 - 8: Бачок для воды
 - 9: Клапан
 - 10: Ручка для извлечения бачка
 - 11: Выключатель
 - 12: Большое колесо
 - 13: Соединение шланга
 - 14: Сливная пробка
 - 15: Малое колесо
- Модель: **SEWQ SGY4-15-4**
Напряжение: 220-240В 50-60Гц
Мощность: 1500 Вт
Объем бачка: 3,5 л
Время начала работы после залива холодной воды: 60 сек.



Рабочее хранение

- 1 – Повернуть выключатель в положение "0".
- 2- Отсоедините шнур от сети.
- 3- Один раз оберните шланг вокруг телескопической стойки, как показано на обложке инструкции.
- 4- Повесьте шланг на стойку на крючок.
- 5- Опустите 2 верхние части телескопической стойки, отпустив зажимы.
- 6- Нажмите сверху на телескопическую стойку для уменьшения ее до компактного размера.
- 7- Откатите отпариватель в удобное место для хранения.

Чистка и хранение

Рекомендуется проводить эту процедуру раз в неделю. Используйте дистиллированную или деминерализованную воду для снижения необходимости чистки и продления срока службы Вашего отпаривателя.

- 1- Поверните выключатель в положение "0".
- 2- Отсоедините шнур от сети.
- 3- Подождите, пока устройство полностью охладится (минимум 30 минут).
- 4- Отсоедините шланг и телескопическую стойку и уберите их в сторону.
- 5- Поднесите устройство к раковине для слива воды.
- 6- Слейте воду из бачка и промойте бачок чистой водой, затем полностью просушите.
- 7- Осушите отпариватель. Слейте все содержимое в раковину, слегка потрясите.
- 8- Промойте струей воды резервуар и место подсоединения шланга. Слейте всю воду.
- 9- Установите бачок на место.
- 10- Установите телескопическую стойку и шланг.
- 11- Прodelайте пункты 3-7 предыдущей главы.

Разглаживание паром

1- Для отпаривания одежды, чистые плечики с одеждой повесьте на крючок на телескопической стойке. Для горизонтального отпаривания уложите одежду на чистую поверхность.

ВНИМАНИЕ: Осторожно обращайтесь с одеждой подвешенной на телескопической стойке: чрезмерное усилие может привести к слому стойки.

ОСТОРОЖНО: Горячий пар может прорываться через мелкие щели.

2- Крепко удерживая в руке сопло отпаривателя за рукоять, начните отпаривание снизу одежды. Пар, поднимаясь вверх с внутренней и наружной сторон вдоль ткани, разглаживает мягкие места. Медленно ведите сопло отпаривателя вертикально снизу вверх, как показано на рис. 7.

ЗАМЕЧАНИЕ: Старайтесь избегать образования складок во время разглаживания.

3- Отнимите сопло отпаривателя от разглаживаемой ткани и плавно разгладьте ткань свободной рукой.

4- Повторите шаги 2 и 3 до тех пор, пока ткань разгладится.

5- Для горизонтального разглаживания держите сопло в 10 см над тканью.

6- Тяжелые ткани могут потребовать повторного отпаривания.

7- Для удаления сильных замятий обработайте ткань с обеих сторон.

8- Для разглаживания сильных замятий используйте насадку-щетку.

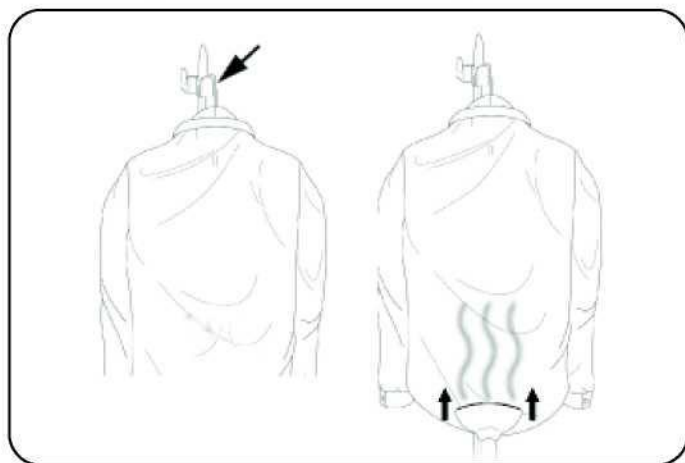


Рис. 7

Сборка отпаривателя

1- Достаньте все предметы из упаковки и убедитесь в полной комплектности.

2. Полностью раздвиньте телескопическую стойку. Для чего, сначала ослабьте зажимы (см. рис. 2), а затем раздвиньте все части телескопической стойки. Снова поверните зажимы и зафиксируйте их. Убедитесь, что все части телескопической стойки жестко зафиксированы

ЗАМЕЧАНИЕ: Телескопическая стойка должна быть раздвинута на максимальную длину, чтобы пар свободно проходил по шлангу во время отпаривания.

1. Установите держатель на верхнюю часть стойки в соответствие с пазами на стойке (Рис.3-А).

2. Вставьте стойку в держатель на корпусе отпаривателя в соответствие с пазами на стоке и выступами в держателе.(Рис. 3-В)

3. Поверните зажимную муфту держателя стойки по часовой стрелке и с усилием затяните ее. (Рис. 3-С). Телескопическая стойка должна жестко удерживаться в зажиме на корпусе отпаривателя.

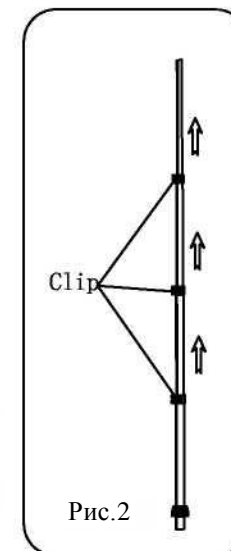


Рис.2

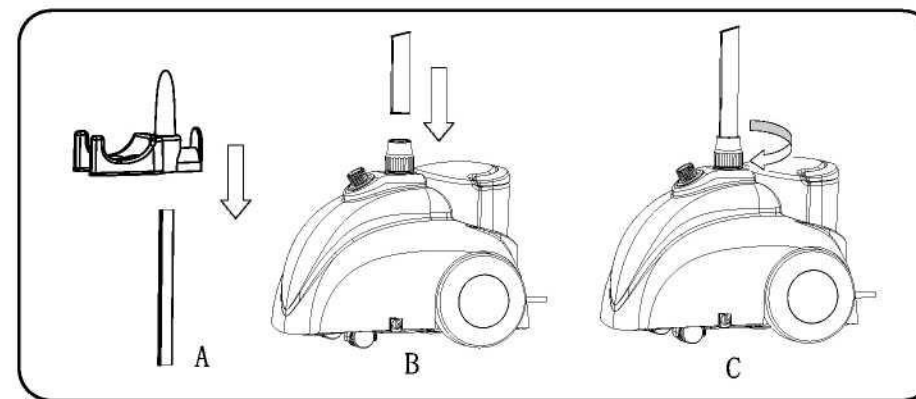


Рис. 3

Сборка отпаривателя

5. Подсоединение шланга:

- А. Установите конец шланга на штуцер на корпусе отпаривателя (Рис. 4-А)
- В. Поворачивайте муфту на шланге по часовой стрелке до полной затяжки. (Рис. 4-В). Затягивайте муфту рукой, не допускайте чрезмерных усилий.
- С. Повесьте шланг на держатель на стойке (Рис. 4-С)

ВНИМАНИЕ: Во избежание получения ожогов всегда оставляйте шланг на специальном держателе. Не укладывайте шланг на пол, во избежание попадания конденсата в сопло вместе с паром.

ВНИМАНИЕ: Не тяните с силой за шланг. Это может привести к повреждению шланга и протечкам пара.

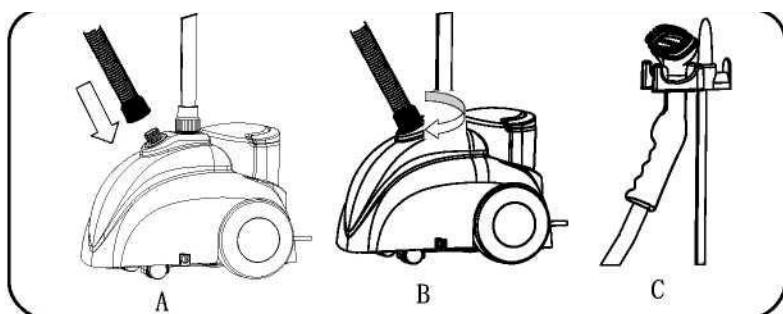


Рис. 4

6. Присоединение насадки-щетки.

- А. Убедитесь, что выключатель находится в положении "0" и пар не идет из сопла.

ОСТОРОЖНО: Не пытайтесь устанавливать щетку при выходящем паре. Это приведет к сильным ожогам.

- В. Расположите щетку тремя штырями на задней стороне (2 круглых и 1 эллиптический) в соответствии с отверстиями на сопле.
- С Прижмите щетку к соплу с усилием, пока она не будет надежно зафиксирована.

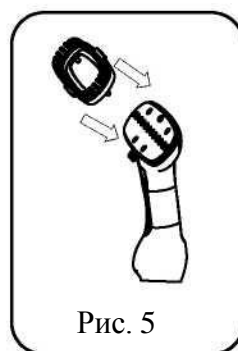


Рис. 5

6

Использование отпаривателя

- 1- Выключатель должен находиться в положении "0", шнур отключен от сети.
- 2- Извлеките бачок, переверните его вверх крышкой и отверните ее.
- 3- Наполните бачок водой и заверните крышку на место. Рис. 6.

ЗАМЕЧАНИЕ: Для увеличения срока службы рекомендуется использовать дистиллированную или деминерализованную воду.

Не используйте водяной бачок от другого типа отпаривателей

- 4- Установите водяной бачок на водяной резервуар. Некоторое время будет слышен звук прохождения воды из бачка в резервуар.

ВНИМАНИЕ: Не допускается работа отпаривателя с пустым бачком..

- 5- Включите электрическую вилку в сеть с заземляющим контактом.
- 6- Поверните выключатель в положение "1". Лампочка на выключателе должна загореться. Пар начнет выходить из сопла, примерно, через 40 секунд.
- 7- Для отпаривания удерживайте шланг за рукоять.

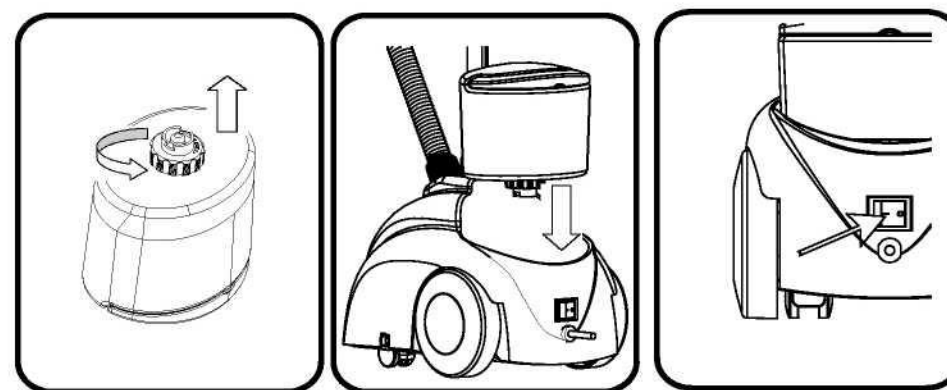


Рис. 6

7